

## Akzo Nobel Baltics AS Rapla tootmiskompleksi teave ohutusabinõude ja õnnetuste kohta

Käitaja nimi:	<b>Akzo Nobel Baltics AS</b>
Käitise nimi:	Rapla viimistluskemikaalide tehas
Käitise aadress:	Rapla, Kastani tn 7 ja 5c
Tegevusala:	Värvide, lakkide ja muude viimistlusmaterjalide tootmine (EMTAK'i kood 20301)
Asukoha koordinaadid:	X 653 9763, Y 545 920 projektsioonis Lambert/EST
Kontakt-telefon (pääsla):	Tel 1: 48 92 321 Tel 2: 48 57 237

Ohutusabinõude kohta saab täiendavat teavet: töökeskkonnajuhilt, +372 588 39024

### Käitise lühikirjeldus



Käitise Rapla tootmisüksus asub Raplas aadressil Kastani tn 7 (kat nr 66904:003:0400 ja 67001:008:0150) ja Kastani tn 5c (67001:008:0600). Tootmiskompleksi pindala on 6,97 hektarit, neist hoonete all 0,91 ha.

Tootmine Rapla tootmiskompleksis toimub kahes tootmisüksuses – alküüditsehhis ja värvitsehhis.

**Alküüditsehhis** toodetakse lahustipõhised sideaineid – alküüdvaike.

**Värvitsehhis** toodetakse laiatarbe ja tööstuslikuks kasutamiseks lahustipõhiseid ja veepõhiseid puidukaitsevahendeid, värve ja lakke. Tehnoloogilised põhiprotsessid on disperseerimine, jahvatamine, kokkusegamine ja valmistoodangu villimine pakendisse.



**Toorainelaos** hoitakse vedelaid ja tahkeid tooraineid. Toorainelao **mahutipargis** hoitakse vedelaid tooraineid. **Valmistoodangulaos** hoitakse pakendatud valmistoodangut.

Peamised ohud lähtuvad tuleohtlike kemikaalide ja lahustipõhiste pinnakatete käitlemisest, ohtlike (sh mürgiste) kemikaalide käitlemisest, alküüdvaigu tootmisest kõrgematel temperatuuridel.

Akzo Nobel Baltics AS on kemikaalide käitlemisest tulenevalt **B**-kategoria suurõnnetuse ohuga ettevõtte. Pädevatele asutustele on esitatud kemikaaliseaduse alusel nõutud dokumendid. Ettevõttele on väljastatud keskkonnakompleksluba nr. L.KKL.RA-19253 tööstusheite seaduse alusel.

Infot viimase kohapeal tehtud riikliku järelevalvetoimingu kuupäeva kohta on võimalik leida Päästeameti kodulehel ([Ohtlikud ja suurõnnetuse ohuga ettevõtted - Päästeamet \(rescue.ee\)](http://Ohtlikud%20ja%20suurõnnetuse%20ohuga%20ettevõtted%20-%20Päästeamet%20(rescue.ee))) ning üksikasjalikku teavet viimase järelevalve toimingu, inspekteerimise kava ning täiendava teabe kohta on võimalik saada pädevatelt asutustelt: Päästeamet ([rescue@rescue.ee](mailto:rescue@rescue.ee), üldtelefon: 628 2000) ja Tarbijakaitse ja Tehnilise Järelevalve Amet ([info@ttja.ee](mailto:info@ttja.ee), üldtelefon: 667 2000). Samuti on võimalik küsida täiendavat teavet käitise töökeskkonnajuhilt telefonil +372 5883 9024.

### **Suurõnnetust põhjustada võivad ained:**

<b>Kemikaali nimetus</b>	<b>Ohu-klassifikatsioon</b>	<b>Omaduste kirjeldus</b>	<b>Ohupiktogramm</b>	<b>Ohualad</b>
<b>Orgaanilised lahustid:</b> Nessol Liav (D80 jt) Ksüleen Butüülatsetaat Butanoon (ehk MEK)	Tuleohtlik, terviseohtlik ja keskkonnohtlik vedelik	Tuleohtlik vedelik ja aur. Võib põhjustada unisust või peapööritust. Nahale sattumisel või sissehingamisel kahjulik.		<b>Tulekahju käitise tootmishoones:</b> Ro = 31-46 m <b>Tulekahju mahutipargis:</b> Maksimaalne ohuala raadiuses 110 m
Diisotsüanaadi tüüpi kemikaalid – TDI, IPDI (kemikaalid on metallvaatides, avatud käitlemist ei toimu)	Mürgine kemikaal, vedelik	Sissehingamisel surmav. Põhjustab nahaärritust. Põhjustab tugevat silmade ärritust. Sissehingamisel võib põhjustada allergia- või astma sümptomeid või hingamisraskusi. Võib põhjustada allergilist nahareaktsiooni. Võib põhjustada hingamisteede ärritust. Mürgine veorganismidele, pikaajaline toime.		<b>Mahavool:</b> Re, Rv <10 m Ro = 25 m Maksimaalne ohuala raadiuses 25 m (jääb tootmiskompleksi territooriumile)

### **Suurõnnetuse ohu laad, stsenaariumid ja võimalik mõju:**

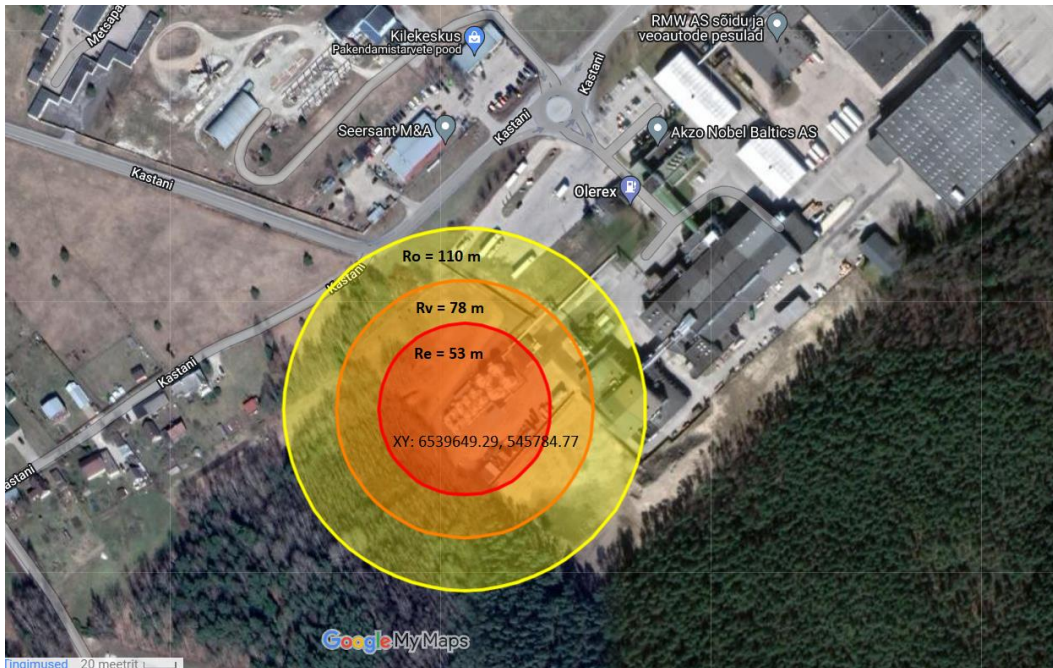
- Kemikaali leke suures koguses (> 200 liitrit) – suurem leke on võimalik mahuti purunemise korral, mille põhjuseks võib olla korrosioon, ületäiteanduri või klappide rikked. Ühe-kahe mahuti lekkimisel keskkonnale ohtu ei kujuta, kuna vallitusala piirab lekke levikut. Rohkemate mahutite lekete korral on oht ka keskkonnale. Ohtu inimeste elule ei ole.
- Põlevvedeliku (nt lahusti) süttimine, tulekahju, plahvatus – on võimalik lekkinud kemikaali kokkupuutel süüteallikaga, mille põhjuseks võib olla süsteemiseade rike, tuleohutusnõuete rikkumine. Ohustatud on mahutipark, tootmistehhid, ladu. Oht inimeste elule ja tervisele. Esineb varaline kahju. Võimalikud vähesed keskkonnakahjud.
- Tulekahju korral põhjustavad suure ohu suits ja mürgised jääkgaasid. Maksimaalne arvutuslik soojuskiirguse ohuala 110 m, milles võib õnnetuse ohtlik väljund tekitada inimestele tervisekahjustusi ning hoonetele kergemaid kahjustusi.

### **Rakendatavad meetmed tagajärgede piiramiseks, sh kaitsevahendite ja ressursside loetelu:**

- Mahutipark on ümbritsetud betoonist kaitsevanniga; kemikaali mahavoolu korral jääb ohtlik kemikaal (lahusti) kaitsevanni.
- Reostuse likvideerimiseks: absorbent, liiv, saepuru, tõstukid.
- Tulekahju likvideerimiseks: tulekustutid, tuletõrjehüdrandid, statsionaarne sprinkler-süsteem.

## Võimalikud ohualad tulekahju korral:

- Inimesi ohustav maksimaalne ohtlik ala: 110 meetrit (tulekahju mahutipargis).



## Avalikkuse teavitamine ohust:

Õnnetused, mis võivad mõjutada läheduses paiknevat elanikkonda ja naaberettevõtteid on erinevate tootmiskompleksi hoonete tulekahjud. Akzo Nobel Baltics AS territooriumilt väljunud hädaolukorrast või hädaolukorra väljumise võimalusest teavitatakse ettevõttega piirnevate alade asutusi telefoni teel või kasutades massiteabevahendeid.

Hädaolukorda põhjustavast ohust, hädaolukorrast, selle lahendamisest ja lõpust teavitatakse kasutades kiiret või põhjalikku teavitamist võimaldavaid teavituskanaleid, sealhulgas:

- 1) massiteabevahendeid;
- 2) mobiilsidelahendusi;
- 3) muid sihtrühmani operatiivselt jõudvaid teavituskanaleid.

Ettevõttest lähtuva ohu korral korraldab avalikkuse teavitamise Akzo Nobel Baltics AS.

- Ohuolukorrast on võimalik teada saada, kui märgatakse põlenguga kaasnevat suitsu.
- Teave õnnetusest edastatakse telefoni teel Häirekeskusele (kes omakorda edastab info edasi Keskkonnaametile, Tarbijakaitse ja Tehnilise Järelevalve Ametile), kohalikule omavalitsusele ja naaberettevõtetele.

## Käitumisjuhised õnnetuse korral:

1. Evakueeruda viivitamatult ohualast välja, tegutseda rahulikult ning järgida päästeasutuse käitumisjuhendeid. Teavitada tekkinud ohuolukorrast lähedal asuvaid inimesi ning võimalusel abistada hättasattunuid.
2. Vältida tule suhtes allatuult jäämist ning vältida mürgiste põlemisgaaside sissehingamist. Harjumatu löhnade esinemisel hoida suu ja nina ees niiskeid rätikuid/riideid. Liikuda risti tuule suunaga õnnetuspaigast ja ohualast kaugemale.

3. Keelatud on sõita ohu tsooni ja takistada oma tegevusega päästetranspordi juurdepääsu.
4. Mitte suitsetada ega kasutada lahtist tuld. Kustutada tuleasemed kaminates ja/või ahjudes ning sulgeda siibrid.
5. Sulgeda korralikult ukсед ja aknad, kõik ventilatsiooniseadmed ja tuulutusavad.
6. Autos olles sulgeda ukсед ja aknad, lülitada välja ventilatsioon. Sõita tootmiskompleksist eemale, varjuda.
7. Lülitada sisse Eesti Rahvusringhäälingu raadio (Vikerraadio/Raadio 4) või telekanal ETV ja kuulata seal jagatavaid käitumisjuhiseid.
8. Häirekeskusesse (112) helistada vaid tõsise vajaduse korral, et mitte takistada tegelike abivajajate hädaabikõnesid.

Akzo Nobel Baltics AS teeb koostööd Päästeametiga tagamaks suurõnnetuse korral vajaliku tegutsemise ja vähendamaks õnnetuse tagajärgi. Õnnetuse korral tuleb järgida kõiki päästeasutuse antud juhiseid.

Juhiseid, kuidas ohustatud inimesi hoiatatakse ja teavitatakse suurõnnetusest ning millised on käitumisjuhised, on võimalik leida käitaja kodulehelt:

<https://www.varvimaailm.ee/et/varvimaailm/ohutusinfo>

Koostamise kuupäev: 15.09.2022